

Andong  
Tourist Guide


Andong, the Capital of the Korean Spirit

韓国精神文化の首都—安東

# 安東

性理学と仏教文化の 絢爛たる花を咲かせた  
韓国精神文化の首都であり五千年の歴史と文化の根を守り抜く  
礼と学のふるさと安東へと御招待いたします。



 安東市

# 韓国精神文化の首都-安東(アンドン)

五千年の歴史の香りと伝統の息づかいの中へ...



# 安東

Andong, the Capital of the  
Korean Spirit



 安東市



## 歴史と未来が共存する都市 - 安東

両班文化と市民文化の独特な調和  
韓国文化5千年の根を守り抜いてきました。

安東には韓国でも特に多くの文化財を保有する都市として有名です。特に儒教文化を代表する書院、郷校、宗宅、亭舎、仏教文化を代表する寺社など木造建築物が昔ながらの姿で保存されてきました。また河回別神グッ仮面舞をはじめとする伝統芸能や美しい自然もまた文化財として指定されており安東全体が文化財の宝庫であると言えます。また安東は「韓国精神文化の首都」と呼ばれ、韓国の精神的支柱となった性理学を大成した李滉(号/退溪)をはじめとする著名な儒学者を世に送り出すなど、人材の宝庫であり学問の殿堂であると言えます。



## 安東市 現況

- ・ 人口：167,353名(2014年12月現在)
- ・ 面積：1,521.82km<sup>2</sup>
- ・ 市鳥：カササギ  
カササギは閑静な住宅街に接した野山にすみ、家々の周辺を飛び回っています。貴いお客様がいらっしゃる時は、訪問を喜び屋根で鳴いたとされ、吉凶を伝える鳥とされています。
- ・ 市木：銀杏  
銀杏の木は深根性の長寿木であり、よく育ち品位のある木です。長寿の木として、市民の繁栄と伝承、協同、総和を象徴しています。
- ・ 市花：梅花  
葉よりも前に花が咲くので非常に美しく、四君子中の一つとして高潔さは、君子のような精神を残してきた雄府安東の精神に通じています。
- ・ 姉妹都市：(日本) 山形県 寒河江市  
(中国) 河南省 平頂山市  
(アメリカ) アイオワ州 シーダーラビッツ市  
(ペルー) クスコ市
- ・ パートナーシティ：(日本) 神奈川県 鎌倉市

## ✳ 指定別

計	国家指定文化財(87点)							道指定文化財(220点)					
	有形文化財		重要 無形 文化財	記念物			重要 民俗 文化財	登録 文化財	有形 文化財	無形 文化財	記念物	民俗 文化財	文化 財資料
	国宝	宝物		史跡	名勝	天然 記念物							
307	5	39	2	2	2	7	29	1	69	5	20	55	71

(2014年12月現在)



## 国際観光文化都市 安東

「ワンダフル、安東！」  
女王も感嘆された世界的な文化観光都市です。

英国王室は「韓国で最も韓国的な場所」である安東を訪問され韓国の歴史と文化の精髓を体験されました。

英国女王エリザベス2世は河回村をはじめ両班文化の本流である古宅や寺などを訪問、韓国辛味噌コチュジャンやキムチ漬け、牛を利用した耕作風景、河回仮面劇などを観覧され韓国伝統文化に魅了されました。特に女王の73回目の誕生日を記念して豪華な韓国伝統料理を準備し催された誕生日会では「ベリーグッド、ワンダフル！」と何度も歓声をあげられ感激なさいました。エリザベス女王の安東訪問によって安東は世界の人々が「訪れる価値のある韓国の中の小さな韓国」であることを名実共に証明しました。



*Wonderful,  
Andong!*



### ✿ 世界歴史都市連盟会員都市

2004年10月27日「世界歴史都市連盟」に加入しました。91ヶ都市(54ヶ国)が集まり開催される世界歴史都市会議では歴史都市の共通課題である「保存と開発」をはじめ様々なテーマについて活動報告や討論などが活発に行われます。加盟の際には安東ツアーが特別に行われ世界の歴史都市の代表たちが安東を訪れ安東の歴史と文化を満喫しました。

### ✿ 第3回I.O.V世界総会

第3回I.O.V世界総会が2005年9月28日から9月30日までアジアでは史上初めて韓国の安東で開催されました。

### ✿ 世界仮面(タル)文化芸術連盟(IMACO)創立

仮面(タル)は世界でも普遍的な文化であり各文化の特徴を表す媒体です。まだ世界的に仮面に関連する団体が存在しないということで河回仮面、安東国際仮面舞フェスティバルを誇る安東が仮面をテーマとした国際文化交流の拠点として2006年9月29日に設立しました。

### ✿ アジア太平洋都市観光振興機構(TPO)

アジア太平洋会員都市感の相互協力をとうした観光振興発展と都市間ネットワーク強化を目的として2000年創立された観光振興機構で、安東市は2003年に加入し国際観光都市安東の伝統儒教文化を世界に広く発信しています。







## 目次 Contents



- 04 歴史と未来が共存する都市—安東
- 06 国際観光都市・文化都市—安東
- 10 河回村, 伝統と自然のハーモニー
- 16 儒教文化の本郷
- 24 仏教文化の精髓
- 30 安東国際仮面舞フェスティバル
- 36 民俗文化の宝庫
- 42 韓国伝統韓屋宿泊体験
- 46 安東の美しい自然と体験施設
- 52 地元で人気の安東のB級スポット
- 54 安東の特産物と郷土料理
- 58 安東郷土料理紹介
- 60 主要飲食店
- 62 主要宿泊施設
- 63 安東交通網
- 64 安東の味を堪能できる名物横町
- 66 安東伝統市場
- 68 安東観光情報





韓国の美と伝統が息づく  
世界文化遺産, 河回村...



UNESCO  
HAHOE VILLAGE



## 河回村 ユネスコ世界文化遺産、重要民俗文化財 第122号

豊山柳氏の同姓村で洛東江の流れが村を取り囲むように「S」字型に流れているため「河回」という地名がつけられました。3つの山が屏風のように村を囲んでおり、村の前には悠々と流れる洛東江と断崖絶壁の芙蓉台、終りなく広がる砂浜と鬱蒼とした松林が広がり美しい景観を演出しています。朝鮮前期以降の建築物と河回別神グッ仮面舞、韓国伝統花火ソニューチュルブルノリなどの民俗文化が伝承されており安東の伝統文化を理解するのに最も適している民俗村です。2010年7月31日にユネスコ世界文化遺産に登録されました。河回村観光案内所にて無料で音声案内機の貸し出しを行っております。

・ <http://www.hahoe.or.kr/>(日本語有り)



## 芙蓉台

断崖絶壁と悠々と流れる川水が一枚の東洋画のようです。芙蓉台の頂上から見下ろした河回村は神秘的で河回村の中でも最高の観覧スポットです。



## 永慕閣

西厓(号)柳成竜の遺品などを保管・展示している建物です。特に『懲慈録』は文祿・慶長の役の詳細が書き記された貴重な手記で国宝第132号に指定されています。



## 万松亭 松林 天然記念物 第473号

この松林は若き謙庵(号)柳雲竜が造ったもので、風水地理的な面から見たとき村の西側の地気が弱い  
ため気を補完するために造成した一種の裨補林」  
です。さらに芙蓉台と洛東江の白浜とともに河回  
村のソンピ(学者)たちの風流な遊びであった韓国伝  
統花火ソニユウチュルブルノリが行われる舞台で  
もあります。



**養真堂** 宝物 第306号

謙庵(号)柳雲竜が住んでいた家屋。豊山柳氏の総本家です。



**忠孝堂** 宝物 第414号

文禄慶長の役の際に当時の領議政(現在の国務総理に該当)を担っていた西厓(号)柳成竜の宗宅です。

## 河回村案内図

Hahoe Guide Map

- ▶ 交通：安東→河回村定行路番生内(定期利用)
- ▶ ホームページ：www.hahoe.or.kr
- ▶ 住所：安東市豊川面河回里249-1
- ▶ 河回村管理事務所：054-854-3669
- ▶ 河回村文化観光案内および通訳案内：054-840-6974
- ▶ 河回村保存会：054-853-0109





## 学問と礼儀を崇尚させた根深い 儒教文化

安東は義と礼を重要視するとともに竹を割ったような真っ直ぐな意思と態度をもって学問に打ち込んだソンビ(儒学者)たちの生活と精神がそのまま残っています。安東は東方の朱子と呼ばれるほどの大儒学者であった退溪(号)李滉をはじめ西厓(号)柳成竜などの多くの名賢を輩出するとともに、彼らの学問の殿堂であった郷校や書院が発達した地域でもあります。特に全国でも最も多くの書院が建立され学問の殿堂として名を馳せ、その中でも26の書院が現存しており現在も尚、春と秋の享祀(儒教式の法事)を執り行っています。安東はソンビ精神をパターンとした学問の伝統を継承する韓国でも名高い教育都市です



## 陶山書院 史跡 第170号

海東朱子と称される韓国最高の儒学者である退溪(号)李滉が陶山書堂を建立し儒学生たちを教育し学問を研究しました。その他の建物は先生が亡くなられた後に弟子と儒林らが先生の功績を追慕し建立したものです。

宣祖 8 (1575)年 当代最高の名筆であった韓石峯の親筆の扁額を下賜され賜額書院となりました。陶山書堂と隴雲精舎、光明室、典教室、尚徳祠、蔵板閣などから構成されており前方には安東湖が後方には鬱蒼とした松林が広がり学問の殿堂としての高潔さと厳かさを感じさせます。陶山書院観光案内所にて無料で音声案内機の貸し出しを行っております。

- ・安東市陶山書院路154 / ☎ (054) 856-1073 (陶山書院管理事務所/日本語可)
- ・ <http://www.dosanseowon.com/> (日本語有り)



## 退溪宗宅 記念物 第42号

1929年に李滉の13代子孫が元来の規模に復元しました。正面6間、側面5間の「口」字型の建物で全面はソスル大門(左右の回廊の屋根よりも門柱を高くした正門)を使用しています。

・安東市ベクウン口268

## 退溪(号)李滉 (1501~1570)

34才で科挙試験に及第し、礼曹判書、右贊成、大提学(それぞれ官職名)を歴任し死後に領議政(現在の國務総理に該当)を追贈されました。70回以上も請われながらも官職を辞退し学問追求と人材育成のために尽力した名実ともに韓国最高の儒学者であり韓国思想に多大な功績を残した人物です。また韓国に教育機関としての書院文化を広めた人物でもあります。





### 光明室

正面の両側に左右対称に建っている建物で先生の直筆本や関連文献などが所蔵されていましたが現在は国学振興院にて委託管理が行われています。



### 陶山書堂

退溪先生が弟子たちを集め教育を行ったところで陶山書院の中で最も古い建物です。先生の実践的な学問と質素儉約の精神がよく表れている建物です。



### 尚徳祠 宝物 第211号

退溪先生の弟子である月川(号)趙穆の位牌を安置した神聖な場所で、毎年2月と8月に享祀(儒教式の法事)が厳かに執り行われています。

### 隴雲精舎

陶山書堂とともに書院の中で最も古い建物で弟子たちが学門に集中できるようにと「工」字型(韓国では勉強に該当する漢字が「工夫」である)に建立されました。





### 試士壇 有形文化財 第33号

正祖大王が李滉の学徳を称賛し地方儒学者たちの志気を高めるために特別科挙試験である「陶山別科」が行われた場所です。



### 典教室 宝物 第210号

陶山書院の講堂として使用された建物で正面には当代名筆であった韓石峯の筆である「陶山書院」の扁額が懸けられています。



## 退溪墓所

「退陶晩隱真城李公之墓」と題し先生の自銘と墓識のみ彫られており先生の慎ましやかな品性を感じることができます。



## 退溪公園

先生の学問と生き方にスポットを当て造成された公園で先生の学問精神や謙虚で質素な性格などが反映されています。ゆったりとした空間の中で碑に刻まれた退溪先生の詩を鑑賞すると昔のソンビたちの学問に対する直向きな精神を感じさせられます。



## 退溪胎室 民俗資料 第60号

母屋の中央に突出した部屋で李滉がここで誕生したことから退溪胎室と呼ばれるようになりました。現在の建物は14代子孫によって修復されたもので士大夫の家としての風格を感じさせる家屋です。

・安東市温溪チュンマギル46-5



## 屏山書院 史跡 第260号

本来、豊岳書堂と呼ばれ豊山県に位置していましたが西厓(号)柳成竜が宣祖 5 (1572)年に人材育成のために現在の場所に移築しました。その後、光海君 6 (1614)年柳成竜の業績を追慕する儒学者たちが私廟を建て享祀(儒教式の法事)を執り行いはじめ名門書院としての位置を築くまでになりました。神秘的とも言える静かで美しい景観と抜きん出た建築物が非常に有名です。洛東江と向かい合うように建っている晩対楼をはじめ光影池、立教堂、尊徳祠、蔵板閣など書院の典型的な姿をよく保っている書院としても有名です。

- ・安東市屏山街386
- ・<http://www.byeongsan.net/>(日本語有り)



### 安東郷校

正殿である大成殿には孔子をはじめ四聖十哲、孔門72賢、宋朝6賢など21位と、韓国の名賢18位をはじめ122位が奉安されています。この建物は朝鮮戦争(6.25動乱)の際に焼失しましたが、1983年に郷校復設推進委員会が発足し松峴洞に土地を準備し1986年に再建されました。

・ 安東市郷校街65



### 礼安郷校 有形文化財 第28号

朝鮮時代の地方公立教育機関で先賢に対する祭祀(儒教式の法事)である享祀を執り行い礼安県の儒生のための教育が行われたところです。現在も陰暦の2月と8月の上丁日には祭祀が執り行われています。

・ 安東市虎溪路2020-13





## 五千年の歴史の根をそのままに残した 仏教文化の聖地

安東は韓国精神史にて重要な役割を果たしている仏教文化の中心地です。「全ての存在は絶対的な価値を持っており変化し生滅する万物には仏陀の永遠の生命が宿っている」という絶対的な現実感をパターンとした絢爛な仏教文化の花を咲かせました。安東地域の仏教の特徴は自然そのままの姿を仏教の理想社会として昇華しようと努力したところにあります。このような特徴は自然景観などをそのまま寺の構造に組み込んでいることから良くわかります。そのためこの地域の人々は世の荒波に揉まれながらも安東の寺や安東の自然の中で悟りを得るとともに心の平安を保っていました。



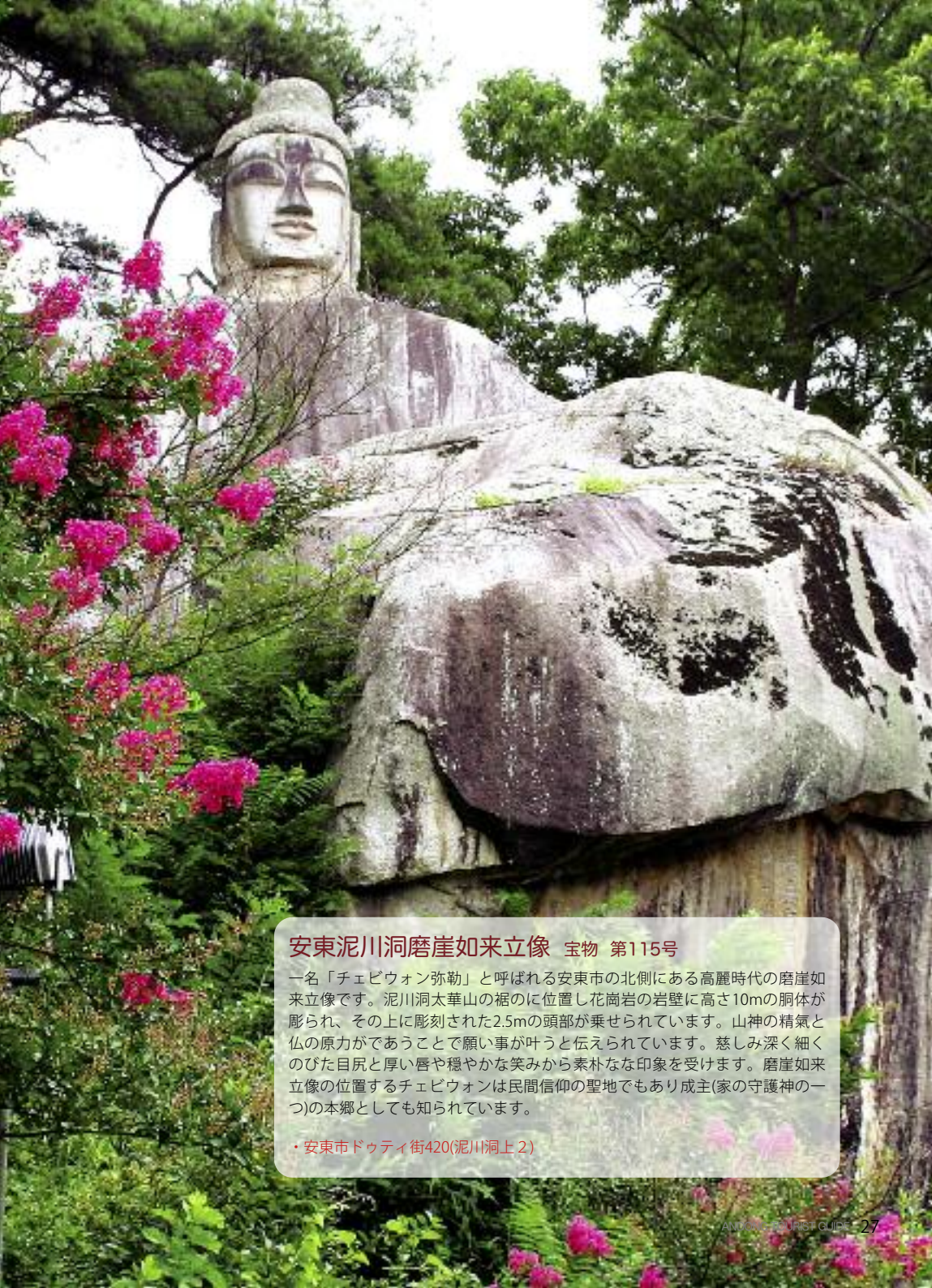
## 鳳停寺

新羅文武王12年(672) 義湘が浮石寺から紙の鳳を飛ばし、その鳳が停ったところに寺を建て名を「鳳停寺」としたという伝説が伝えられています。韓国で最も古い木造建築物である極楽殿をはじめ朝鮮時代に建立された大雄殿、華嚴講堂、古今堂などから構成されており建築研究において貴重な資料だと言えます。その他にも高麗時代に建立された三層石塔、徳輝楼、寮舎棟などの建物や靈山庵、智照庵などの庵が残っています。

- ・ 安東市鳳停寺街222(テンブルステイ運営中) / ☎ (054) 853-4181
- ・ [www.bongjeongsa.org](http://www.bongjeongsa.org)







### 安東泥川洞磨崖如来立像 宝物 第115号

一名「チェビウォン弥勒」と呼ばれる安東市の北側にある高麗時代の磨崖如来立像です。泥川洞太華山の裾のに位置し花崗岩の岩壁に高さ10mの胴体が彫られ、その上に彫刻された2.5mの頭部が乗せられています。山神の精氣と仏の原力がであうことで願い事が叶うと伝えられています。慈しみ深く細くのびた目尻と厚い唇や穏やかな笑みから素朴な印象を受けます。磨崖如来立像の位置するチェビウォンは民間信仰の聖地でもあり成主(家の守護神の一つ)の本郷としても知られています。

・安東市ドゥッティ街420(泥川洞上2)

## 法興寺址七層せん塔 国宝 第16号

統一新羅時代に建立された韓国最古で最大規模のせん塔です。高さ17m、基壇部7.5mのせん塔にはもともと基壇部、塔身部、相輪部がありましたが相輪部は全て流失してしまいました。

・安東市法興洞8-1





### 造塔里五層せん塔 宝物 第57号

統一新羅時代に造られたものと推定されています。龕室の横に浮彫りにされた仁王象の造形美が逸品です。

・安東市一直面造塔里21



### 雲興洞五層せん塔 宝物 第56号

美しい造形美が際立つ煉瓦塔で金剛で造られた相輪部が残っています。本来は七重の塔でしたが現在は五重の部分のみ残っています。

・安東市雲興洞231



### 平和洞三層石塔 宝物 第114号

屋蓋石(塔の一番上にのせる屋根形の石)が広く安定感があり各部位の比率など造形美あふれる統一新羅時代の石塔です。

・安東市平和洞71-108



### 石塔里方壇形積石塔

文化財資料 第343号

石塔寺から約30mほど東方に位置し周囲の自然石を積み重ねて造られた方壇形の五層積石塔です。

・安東市北後面石塔里861-1



## 祭りと多彩な 民俗文化の伝統を そのまま残す町

安東では世界でも類をみない男性による激しい韓国式騎馬戦「車戦ノリ」、風格と積極性を兼ね備えた女性たちによる「ノツタルバルキ」、民間信仰の根幹とも言える成神(家の守護神の一つ)の故郷である「チェビウオン」、世界的な仮面文化と韓国的な興奮を感じさせる「河回別神グツ仮面舞」、豊穰多産を祈願し農作業の疲れを労い効率を上げるために歌った「芋田農謡」、村の平安と豊作を祈願する「堂祭(村祭)」など強弁で頑固な庶民の生き様がそのまま溶け込んでいる伝統文化が現在まで受け継がれてきました。祭り期間中には特別試演が行われ安東文化の集大成を御覧になることができます。

## 大韓民国名誉代表祝祭 安東国際仮面舞フェスティバル

韓国を代表するお祭りのひとつが安東国際仮面舞フェスティバルです。毎年9月の最終金曜日から10日間にわたって繰り広げられており世界各国から100万人以上の観光客が押し寄せています。

祭りの母胎となった河回別神グッ仮面舞をはじめ重要無形文化財に指定されている韓国の仮面舞公演、中国や日本などの海外公演団や現代仮面劇、マスクダンス競演大会など仮面にちなんだ公演や展示、イベントが盛りだくさんのお祭りです。

- ・ 期間：毎年9月最終金曜日から10日間
- ・ 祝祭：安東市、安東祝祭観光財団
- ・ 会場：安東市内一円、タルチュム公園、河回村
- ・ 代表ホームページ： <http://www.maskdance.com/> (日本語有り)
- ・ 住所：安東市陸士路239



### ● 韓国仮面舞公演団

駕山五広大、殷栗仮面舞、揚州別山台仮面舞、水營野遊、東萊野遊、江陵官奴假面劇、固城五広大、統営五広大、楊洲別山台ノリ、松坡山臺ノリ、康翎仮面舞、水營野遊、鳳山仮面舞、北青獅子舞、殷栗仮面舞

### ● 海外公演団

日本、中国、インドネシアなど

### ● 安東民俗祝祭

仮面舞フェスタと同時開催されている安東の民俗芸能を一同に集めて行うお祭り。伝統婚礼、芋田農謡、韓国伝統花火ソニウチュルブルノリ、ハンドシル野郎おくり歌、女性によるノツタルバルキ、男子により車戦ノリなどをはじめ安東特有の歴史と文化を感じさせる伝統芸能をご覧になることができます。

### ● その他行事

お祭り期間中には多種多様なイベント、展示会が開催されます。盆栽、儒教写真展、創作仮面公募展、マスクダンスコスチュームコンテスト、観光記念品公募展など

### ● 地域文化財 各現地での催し

- ・ 河回村—韓国伝統花火ソニウチュルブルノリ
- ・ 陶山書院—韓国科学試験を再現した陶山別試
- ・ 鳳停寺—伝統韓紙灯籠祭
- ・ 市立民俗博物館—民俗遊戯体験

### ● 参加型の競演イベント

仮面舞(タルチュム)体験、創作仮面公募展、仮面舞スケッチ大会、マスクダンス、仮面とパントマイ私、の仮面私のマスク、マスクダンス競演大会、風物(ブンムル)演奏、ワールドマスクダンスコンテストなど

### ● 展示および各種イベント

世界の仮面、韓紙作品、創作仮面、門中遺物、仮面舞スケッチ、観光記念品、儒教文化写真展、寿石、盆栽などの展示、安東の日、パス釣り大会、安東韓牛ブルコギ祭



## 安東民俗祝祭

仮面舞フェスタと同時開催されている安東の民俗芸能を一同に集めて行うお祭り。伝統婚礼、芋田農謡、韓国伝統花火ソニューチュルブルノリ、ハンドシル野部おくり歌、女性によるノツタルバルキ、男子により車戦ノリなどをはじめ安東特有の歴史と文化を感じさせる伝統芸能をご覧になることができます。



## 韓国人形劇祭

安東国際仮面舞フェスティバル期間中、子供たちのために開催されるイベントで韓国伝統の操り人形劇や仮面劇や各種人形劇が毎日公演されます。



### 車戦ノリ 重要無形文化財 第24号

後百済の甄萱が安東に進撃して来た際に地方豪族であった金宣平、権行、張吉(後の三太師)が庶民と力を合わせ高麗の王建とともに甄萱に勝利し、高麗による統一に多大な功績を残したことに由来する遊戯(ノリ)です。



### ノッタリバルキ 無形文化財 第7号

高麗時代、恭愍王が紅巾族の乱を逃れ魯国公主とともに安東まで逃れてくる途中、川を渡る際に安東の女性たちが背を曲げて作った人橋の上を公主が渡ったことに由来する民俗ノリ(遊び)です。



### 苧田農謡 無形文化財 第2号

農作業の疲労回復と作業の効率を上げるために歌で現在まで受け継がれてきた安東の口承民謡です。



## 河回別神グッ仮面舞 重要無形文化財 第69号

村の安寧と豊作を祈願して行われてきたもので、洞祭の際に神を楽しませるために仮面をつけて踊ったことに由来します。約800年の歴史をもつ伝統芸能で現在は安東国際仮面舞フェスティバル期間中や河回村にある公演場にて上演されています。

### 河回別神グッ仮面舞常設公演の御案内

全国の仮面の中で唯一国宝に指定されている河回仮面をつけて行われる河回別神グッ仮面舞は登場人物の個性豊かな踊りと台詞回しが観客の視線を引き付けます。ユーモアあふれる内容で、当時の社会的背景が非常にわかりやすく見ていて飽きません。

- \* 期間 1月～ 2月：毎週 土、日曜日 14:00～15:00  
3月～12月：毎週 水、金、土、日曜日 14:00～15:00
- \* 場所 河回村内 河回別神グッ仮面舞伝授館  
(冬期、雨天の場合は伝授館地下の公演場にて開催)
- \* 問い合わせ 河回別神グッタルノリ保存会 (054) 854-3664
- \* ホームページ <http://www.hahoemask.co.kr/>(日本語有り)



## 韓国伝統花火ソニューチュルブルノリ

洛東江沿いに造られた松林である万松亭と河回村の向かい側にある芙蓉台の間に塩や桑炭などを入れた韓紙の袋が結ばれた30cm程度の綱が垂れ下がっている綱を引きます。袋のついた綱は30cm置きに結ばれており袋一つ一つに火をつけ万松亭側から引っ張ります。火の粉が風を受けサラサラと降ってくる姿は非常に美しくその神秘的な光景から目を離すことができません。また灯籠流しや火達磨を芙蓉台の上から落とす落火花火なども行われ美しい安東の秋の夜を優雅に演出します。お祭り期間中の土曜日(2回)開催。



## ハンドシル野辺送り歌

安東市西後面の大豆西里(別名ハンドシル)では昔から住民が亡くなると野辺送りの際歌を歌い墓まで運んでいきました。地名にちなんでハンドシル野辺送り歌と呼ばれています。



## 屋根のない博物館の都市 安東

伝統文化体験や歴史体験、自分自身のルートを探す体験観光が人気を博しており自然と伝統文化、伝統文化コンテンツ博物館、儒教文化博物館、安東大学博物館、宗家遺物展示館など22の多様な博物館、展示館を保有している安東が体験観光地として脚光を浴びています。これら22の博物館には年間200万人の観覧客が訪れており、安東はまさに伝統文化と体験観光を楽しむことのできる屋根のない博物館の都市と言えます。



### 安東民俗博物館

室内と野外博物館から構成されており、安東地方固有の民俗資料約7000点が所蔵されています。韓国の民俗文化を韓国の生涯の通過儀礼である冠婚葬祭などの展示をとおしてより解りやすく説明しており子供でも簡単に理解することができます。

- ・ 安東市民俗村街13 / ☎ (054) 821-0649
- ・ <http://www.adfm.or.kr>





## 伝統文化コンテンツ博物館

現代に至るまで安東地域で伝承されてきた儒教文化を最先端の科学技術を駆使して簡単に体験し学習することができるようにした新しい形態の博物館です。科挙試験などゲーム感覚で伝統文化に触れることができ堅苦しい「儒教文化」なども気軽に学習できる場所です。

- 安東市東門路74番街6 / ☎ (054) 840-6517
- ホームページ： <http://www.tcc-museum.go.kr>





## 韓国国学振興院

韓国国学振興院は国学の総合的で体系的な調査および研究、文化遺産の保存と韓国伝統文化の世界化のために国学を再定立し、未来社会を押し進めていく上での精神的座標と定めるための教育の場として建立されました。陶山書院をはじめ各一族が保管していた貴重な木版や文献などを委託管理しています。

・安東市退溪路1997 / ☎ (054) 851-0700 ・ <http://www.koreastudy.or.kr>

## 儒教文化博物館

現代的な空間の中に「儒教」をテーマとした世界最初の博物館で儒教文化に関する文献や遺品の展示に加え図や映像などをおして儒教文化や思想をわかりやすく説明しています。

・安東市退溪路1997 / ☎ (054) 851-0800  
・ <http://www.confuseum.org>





## 慶北山林科学博物館

自然と山林の科学的な保存と利用を提示する専門博物館です。4つの展示館、特産品展示館、4D映像室、企画展示室などがあり子供と大人が一緒になって「山林」というテーマに沿って学習することのできる博物館です。野外は公園になっており広大な敷地にアスレチックなどが設置されており体を動かしながら自然を肌で感じることができます。

・安東市退溪路2189 / ☎ (054) 855-8681 ・ <http://www.gbfsm.or.kr>

## ✿ 民俗文化の宝庫

番号	名称	位置	重要展示
1	安東民俗博物館	安東市城谷洞	安東地域の民俗資料一般
2	安東焼酎博物館	安東市水上洞	安東焼酎、伝統安東飲食
3	世界仮面博物館	安東市河回里	世界の仮面、世界の仮面
4	慶北山林科学博物館	安東市陶山面	山林関係資料、展示
5	韓国儒教博物館	安東市陶山面	国学関連企画展示、儒学資料
6	崇遠閣	安東市臥竜面	光山金氏関連門中遺品展示館
7	玉振閣	安東市陶山面	退溪関連遺品展示館
8	永慕閣	安東市河回洞	豊山柳氏、西厓先生関連遺物
9	雲章閣	安東市西後面	義城金氏門中遺品展示館
10	鳳停寺 遺物閣	安東市西後面	鳳停寺所蔵の仏教遺品展示館
11	李陸士文学館	安東市陶山面	陸士関連の遺品展示館
12	郷土資料館	安東市水洞	教育庁で管理する教育資料など展示
13	宝物閣	安東市三山洞	三太師関連遺品展示
14	韓紙伝承閣	安東市豊山邑	韓紙手作り体験及び販売
15	独立運動記念館	安東市川前里	安東地域の独立運動関連遺物展示
16	安東大学校博物館	安東市松川洞	伝統衣類、安東文化の企画展示
17	ハンミ美術館	安東市礼安面	写真作品の展示
18	安東伝統文化コンテンツ博物館	安東市 玉井洞	文化コンテンツ資料、4D映像物、安東の文化を簡単に学習
19	工芸文化展示館	安東市象牙洞	安東の工芸品などを展示販売
20	安東麻布展示館	安東市臨下面	安東地域麻布関連展示館
21	水(ムル)文化博物館	安東市城谷洞	水資源や水に関する展示
	安東仮面展示館	安東市陸史路	世界仮面展示 - 安東祝祭観光組織委員会の建物内
その他	安東自然染色体験館	安東市	天然染色展示
	安東天然染色展示館	安東市	天然染色作品展示



## 河回世界仮面博物館

河回村の入り口に位置する世界仮面博物館には250を越える韓国の仮面をはじめ東西を問わず数多くの世界の仮面が展示されています。また仮面をモチーフにしたお土産なども販売しています。

- ・ 安東市典書路206 / ☎ (054) 840-6394
- ・ <http://www.mask.kr>

## 安東工芸文化展示館

陶磁器、天然染色、木工、金属加工、カラーミックス、飾り組紐、河回仮面などの工芸品を展示販売しています。体験も可能で安東を代表する郷土工芸を楽しむことのできる展示館です。

- ・ 安東市石州路245 / ☎ (054) 840-6394
- ・ <http://www.acehall.co.kr>





## 李陸士文学館

陸士生誕100周年を記念して建設された文学館です。民族を代表的する独立運動家であり詩人であった陸士(号)李源祿の文学思想と愛国精神にスポットをあてて展示内容が編成されており、学生たちのための民族精神の教育の場として活用されています。

・安東市バクウンロ525(陶山面遠川里900) / ☎ (054) 840-6394 ・ <http://www.264.or.kr>



## 李陸士詩碑

詩人であり日本の帝国主義に立ち向かった独立闘士であった李源祿を追慕するために立てられた記念碑です。



## ドラマロケ地

安東市上谷洞の野外博物館に造られたロケ地で官衛1棟、内外三門、監獄2棟、草屋20棟、庄屋などが設置されています。安東湖一円には高麗時代の木船6隻と室内施設、草屋2棟等があります。ここでは高麗時代の陸海戦闘シーンを撮影することができます。『太祖王建』や『帝国の朝』などの多くの大河ドラマが撮影されました。



## 韓国伝統韓屋宿泊体験

安東の魅力の一つとして注目を浴びているのが伝統韓屋での宿泊体験です。安東全域には朝鮮時代の伝統古家屋が散財、保存されています。最近では国内外から伝統古家屋や昔ながらのオンドル体験のために多くの観光客が訪れています。忙しい日常から抜け出しほっと一息つけるような場所、それが伝統古家屋です。



### 安東君子村

朝鮮時代初期から光山 金氏 礼安派が20代にわたり600年以上住み続けてきた家屋。1974年に安東ダム建設のため現在の位置に移転しました。新設のセミナー室を兼ねた生活館、その回りには数百年を越えて現在まで良好な状態で保存されてきた伝統古家屋がずらりと並んでいます。

- ・ 安東市 臥龍面 君子里路29 / ☎ (054) 852-5414
- ・ <http://www.gunjari.net/>

### 知礼芸術村

1663年に建立された芝村宗宅(知礼芸術村)は安東市内から自家用車で約40分ほどにある伝統古家屋で、人里離れた何とも奥ゆかしい雰囲気を醸し出しています。

- ・ 安東市 臨東面 知礼芸術村路390
- ・ ☎ (054) 852-1913
- ・ <http://www.jirye.com/>





## 恥巖古宅

安東市役所から徒歩で15分程、市内から最も近い古宅です。広々とした庭と御客様を接待するために隅々まで手入れされた建物やお部屋が訪れた御客様を感動させます。

- ・安東退溪路297-10
- ・☎ (054) 858-4411
- ・<http://www.chiamgotaek.com/>



## 水涯堂

安東市内から約30分程離れた所に位置する水涯堂の特徴は韓国式シーソーや輪転がし、韓紙工芸品作りなど韓国の伝統的な遊びなどを体験することができることです。

- ・安東市 臨東面 樹谷竜溪路1714-11
- ・☎ (054) 822-6661
- ・<http://www.suaedang.co.kr/>



## 聾巖宗宅

安東市内から陶山書院方面に約40分、前方には悠々と流れる川と後方には木々が鬱蒼と繁る山々に囲まれたところに堂々と立ち並んでいる建物が聾巖宗宅です。李賢輔の宗宅で安東ダムの建設により現在の位置に移転されました。

- ・安東市 陶山書院 佳松街162-133
- ・☎ (054) 843-1202
- ・<http://www.nongam.com/>



## 塔洞宗宅

1704年に建立された左承旨(朝鮮時代の官職名)を勤めた李後植が母屋を建立し居間と大庁(永慕堂)は孫である元美の代に完成しました。美しい建物と自然が非常にマッチし一枚の東洋画のようです。

- ・安東市 臨清閣街103
- ・☎ (054) 859-1149
- ・<http://cafe.naver.com/jongtaekcafe>



## 九沢精舎

体育観光部、韓国観光公社が名品古宅として認定した建物で、手入れの行き届いた広い庭にはベンチなどが設置されておりゆったりとした時間を過ごすことができます。

- ・安東市 豊川面 九沢ベナドゥル路(九沢里459)
- ・☎ (054) 853-2009
- ・<http://www.gudam.co.kr/>

## ❁ 伝統古家屋宿泊 (河回村内)

名称	連絡先及び H.P	名称	連絡先及び H.P
1 サリデムン民宿	054-853-2549	18 フェジェ古宅	054-853-2630 <a href="http://hahoeminbak.co.kr/">http://hahoeminbak.co.kr/</a>
2 郷土民宿	054-853-2613	19 瓦屋と草家	054-854-5993
3 ガゴパ	054-853-8891 <a href="http://www.hahoe1.kr/">http://www.hahoe1.kr/</a>	20 チョヨンハン民宿	054-853-2207
4 カジャンクン民宿	054-853-2388 <a href="http://hahoebighouse.com/">http://hahoebighouse.com/</a>	21 楽古齋	054-857-3410 <a href="http://www.rkj.co.kr/">http://www.rkj.co.kr/</a>
5 ディディル/バンア民宿	054-853-9224	22 徳如齋	054-857-2885 <a href="http://namchon.kr/">http://namchon.kr/</a>
6 メミ民宿	054-853-2532	23 北村宅(和敬堂)	010-2228-1786 <a href="http://www.bukchondaek.com/">http://www.bukchondaek.com/</a>
7 カンビョン民宿	054-857-1897 <a href="http://hahoe1897.co.kr/">http://hahoe1897.co.kr/</a>	24 チョガチブ民宿	054-854-3390
8 鶴泉古宅	054-853-2574	25 志山古宅	054-853-9288 <a href="http://지산고택.kr/">http://지산고택.kr/</a>
9 釜山民宿	054-853-2843	26 安東河回養真堂	054-853-2331
10 ソナム(松)民宿	054-852-4277	27 安東河回忠孝堂	054-853-2201
11 ウェガチブ民宿	054-843-9925	28 チョンギワ民宿	054-852-8361
12 ソルメ民宿	054-853-5206	29 サランチェエ民宿	010-4745-9103
13 ヌティナムチブ	054-853-1488	30 河東古宅	054-853-2212
14 ボムナム古宅	054-853-8550	31 毅碩齋	054-853-1511 <a href="http://uiseokjae.kr/">http://uiseokjae.kr/</a>
15 カムナム(柿)チブ	054-853-2975 <a href="http://www.ehahoe.com/">http://www.ehahoe.com/</a>	32 フソ堂	054-842-6500 <a href="http://cafe.naver.com/hahoewhosodang/">http://cafe.naver.com/hahoewhosodang/</a>
16 ヘトゥナンチブ	054-853-2550		
17 コガワ民宿	054-853-2947		

- ・ 問い合わせ：河回村保存会
- ・ ホームページ：<http://www.hahoe.or.kr/>



## 伝統幸福村グルメリゾート

2014年7月に安東民俗博物館横、野外博物館のすぐそばにオープンしたグルメリゾートは韓国でも初めての伝統リゾート地として新しい形態のホテルとして人気を集めています。注目を集める韓屋ホテルグルメの特徴は、もともと安東市内などに散財していた木造伝統家屋を再利用した点にあります。安東には状態の良い多くの木造建築物が残っていますが、高齢化や人工の流出に加え、後継者である若者もマンションなどの便利な住居を好むことから人が住まなくなった木造建築物が出現してきました。先祖の知恵の結集とも言える木造建築物をどうにか再利用できないか、という点に注目し安東の木造建築物を利用し内部構造も基本的には韓紙を基調としながらもエアコンやバス、トイレなどは現代風にアレンジした伝統幸福村グルメが登場しました。

伝統幸福村「グルメ」の特徴は前述したように韓国伝統木造家屋の良さを残しながら現代のバスやトイレ、エアコンなどの機器を無理なく調和させた点にあります。韓国伝統家屋は外部におトイレやシャワー室があり、湯船もない場合がほとんどで日本人にも不便な多々あるのが現実です。ただグルメはそういった不便な点を改善しながらも本来の韓国伝統家屋も趣きや格調を損なわないように最大の注意を払って作られています。

- ・ <http://gurume-andong.com/> ☎ (054) 823-9001
- ・ 建 物：7棟(価格は10万ウォン～)
- ・ その他：レストラン&カフェがあります。宿泊の際は朝食可能です。





## 安東の美しい自然と体験施設

安東の豊かで美しい自然を取り入れた各種体験施設や宿泊施設が安東にはたくさんあります。特に最近、発掘され人気を博している鶴駕山温泉場や安東の儒教文化を宿泊しながら体験できる安東観光団地(建設中)は安東の新しい体験型観光の目玉として注目を浴びています。



### 安東文化観光団地

安東の多様な文化を宿泊しながら体験できるように建設されているのが安東文化観光団地です。文化体験施設である儒教ランドや安東ではじめての大型宿泊施設であるリachelホテル、安東の美しい自然を反映して造られた温室庭園オントレビウム、ゴルフ場など他目的レジャー施設として注目を集めています。今後、ホテル施設なども増設されより一層、便利により安心して安東の観光が楽しめます。

## 儒教ランド

地下2階地上3階規模の体験型の儒教教育の場として、展示物や映像、体験をとおして韓国の儒教文化や歴史を勉強できます。2010年に着工し2013年6月にグランドオープンした儒教ランドは地下2階地上3階の体験型の儒教教育の場として人気を博しています。現代から16世紀の安東へとタイムスリップするトンネルを抜けると昔ながらの兩班の村が現れます。ソンビ(儒学者)の一生を少年期、青年期、中年期、壮年期と分け、映像やアトラクションをとおしてその生涯と韓国の儒教思想をわかりやすく説明しています。

- ・安東市観光団地路346-30 / ☎ (054) 820-8800
- ・<http://www.confucianland.com>



## 安東タワー：タワーレストラン ボナペティ

安東文化観光団地の中にある安東タワー。最上階は展望台、その下には洋風レストランボナペティがあります。夜間にはライトアップされ展望台から安東文化観光団地を見下ろしながら優雅に食事を楽しむことができます。最上階の展望台にはエレベーターで行くことができます。



## オントレピウム

テーマガーデン、ハーブ庭園、トピオリ公園、虹の橋など様々なテーマの公園や施設が集まってできた温室庭園です。テーマガーデンとして観光団地内にオープンしたオントレピウムは、韓国語で「オン」は全て、「トゥレ」は村、「ピウム」は花が咲くということで「村中に花が咲いている」という意味です。ハーブ公園、トリオリ公園、虹の橋、DIY体験場、風車カフェ、ファーマーズランド農業体験場など様々な公園や施設があり家族連れから非常に人気があります。

- 安東市観光団地路346-95 / ☎ (054) 823-8600
- <http://www.ontrepieum.com/>

## 安東ゴルフ場

安東文化観光団地に宿泊し安東の自然を楽しみながら楽しめるゴルフ場が2013年にグランドオープンしました。

・ <http://hugreen.gtc.co.kr/>

## リチェルホテル

安東ではじめて大型宿泊施設が完成しました。約200名が宿泊できるリチェルホテルには日本語が可能なフロント係もいますので安心して宿泊できます。ウェディングホールや宴会場、会議場など各種施設も整っております。

・ 安東市観光団地路346-69 / ☎(054) 850-9700  
・ <http://www.richell-andong.co.kr/>





## 月映橋

月映橋は韓国で最も規模の大きい木柵橋(全長387m、幅3.6m)です。市民の意見を集め安東ダム建設のよって水没した月映台がここに移転された経緯などを含めて月映橋と名付けられました。月映橋の両脇には噴水が設置されており噴水がまるで羽のように見え夏場は特に観光客から人気の場所です。月映橋の上に設置されている八角亭に登り座ってみると安東ダムの静かで美しい風景が一面に広がります。

・安東民俗博物館一円



### 鶏鳴山自然休養林

鶏鳴山自然休養林は海拔530mに位置しており山林休養館、林の中の家などの宿泊施設、野外プール、キャンプ場などから構成されておりエコ精神に根付いた大自然を満喫できる施設です。

- ・ 安東市古蘭街207-99 / ☎ (054) 822-6920
- ・ [www.andongtour.com](http://www.andongtour.com)



### 鶴駕山温泉場

鶴駕山の東南方に位置する鶴駕山温泉は優れた水質と全国最初のルミライト睡眠部屋などを備えており温泉浴を楽しむのに最適な場所です。

- ・ 鶴駕山温泉街14 / ☎ (054) 850-4690
- ・ [www.hakgasanspa.kr/](http://www.hakgasanspa.kr/)





## 一度は行ってみたい！

### 地元で人気の安東のB級スポット(散歩道、壁画村)

地元の人々に愛されていながらも一般の観光客にはなかなか知られていない、もしくは最近できた安東のB級スポットを一挙公開いたします。安東は自然豊かな地域で韓国最長の洛東江と美しい山々が安東の至るところに自然を楽しむことができる散歩道が作られています。また市内には遊び心満載の壁画村が2箇所作られ観光客の目を楽しませてくれます。



#### 儒教文化路：河回村

河回村案内板から屏山書院へと続く路。河回村で宿泊なさったり屏山書院に行きたい方は是非、一度チャレンジしてみてください。昔は河回村から細い川沿いの路を通して屏山書院まで歩いて通っていました(現在もバスは1日3本のみで往来が難しいです)。4キロ、約1時間20分程度かかります。

- ・河回村チケット売り場から徒歩5分



#### 湖畔散歩道

安東ダム周辺に2013年12月に市昇格50周年記念を祝い作られた散歩道。総長2キロで約40分程度で回ることができます。後方の山々は春には桜が包み込み、安東ダムをはさんだ向かい側には鉄道は走っており四季を通して美しい景観を楽しむことができる散歩道です。周辺には月映橋、民俗博物館などがあり一日中楽しむことのできる観光地でもあります。

- ・安東民俗博物館から徒歩2分





## 安東新世洞壁画村

2009年村美術プロジェクトをととして作られた壁画村。坂を登り降りしながら見えてくる壁画の数々に驚かされることもしばしばです。大きなおばあちゃんの顔や子供たち、犬や蛙のモニュメントなど生活感やユニークさが伝わる壁画村です。最近ではカフェも増え訪れる観光客も増えつつあります。

・文化コンテンツ博物館後方



## 祝祭場街 壁画村

2012年村美術プロジェクトを通して作られた祝祭場街 壁画村は家々の塀にかわいくも珍しい壁画の数々が描かれています。時には驚くような名画をもじった壁画やかの有名な歌手の絵などが描かれており笑いを誘います。お祭りの際には是非、訪問してみてください。

・洛東江周辺お祭り会場から徒歩2分



# 安東の特産物と郷土料理



## 特産物

### 河回仮面関連

河回仮面は韓国にある多くの仮面の中で唯一国宝に指定されている仮面です(国宝第121号)。河回仮面は両班、ソンビ(学者)、破壊僧、白丁、チョレンイ(召使)、ハルミ(老婆)、イメ(召使)、ブネ(芸者)、閻氏(新妻)が伝承されています。

### 河回仮面チョコレート

- ・販売所：安東コウル
- ・安東市 雲興洞(安東駅前)
- ・☎ (054) 857-4466
- ・<http://www.adgoeul.com/>

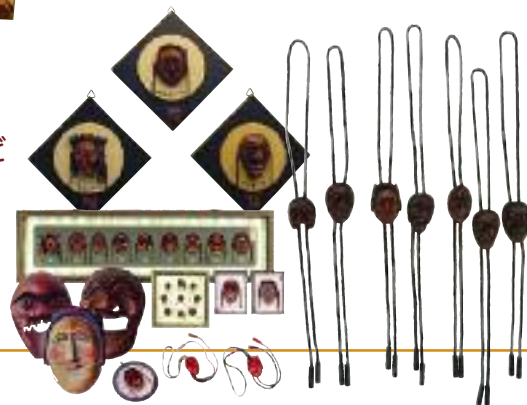


### 河回仮面パン

- ・販売所：柳ジュンヒョン薬用茸
- ・安東駅前
- ・☎ (054) 823-7535
- ・<http://www.mushroomi.com/home/>

### 河回仮面ペンダントなど

- ・販売所：河回仮面博物館
- ・安東市豊川面
- ・☎ (054) 853-2288
- ・<http://www.mask.kr/default.htm>





旅行や観光を楽しむのに欠かせないのが訪問先の食事とお土産です。安東は自然と文化が豊かな地域です。そのような好条件を基盤として様々な郷土料理や特産物が生まれました。ここでは安東ならではの特産品や、安東を御訪問の際には是非ご賞味いただきたい郷土料理の数々をご紹介します。

## 特産物

### 安東菊茶

菊は昔から菊茶、菊餅など多様な方法で食用として薬剤として使用されてきました。最近では菊で菊せっけんや菊枕、菊の天然染色など様々な化工产品も作られています。

菊茶は無農薬で化学肥料を使用せず丹精込めて栽培された菊を一つ一つ摘んで作った菊茶です。カフェインが含有されていないためお子様もお気軽に召し上がることができます。菊茶は目の疲れや頭痛を和らげ、また肝臓に良いので疲労回復に効果的です。二日酔い防止や血圧低下などの効用もあります。

### 販売所：金菊 菊茶

- ・安東市西後面
- ・☎ 070-4226-0582
- ・<http://www.gughwa.com/shop/index.php?doc=main.php>

### 販売所：秋神仙

- ・安東市西後面
- ・☎ (054) 841-9003
- ・<http://www.gaulsinsun.com/>



## 安東長芋(チャムマ)関連商品

長芋(韓国では山薬とも言います)はビタミン、必須アミノ酸など様々な成分を含んでおり現代人の健康増進に非常に適した食物です。

走れ長芋茶は " 山で採れるうなぎ " と呼ばれる長芋の成分が含有された飲料水で登山や運動後に飲むと喉の乾き等を和らげ疲労回復に効果的です。



## 長芋麦パン(チャムマポリパン)と長芋茶

- ・販売所：安東コウル
- ・安東市 雲興洞(安東駅前)
- ・☎ (054) 857-4466
- ・<http://www.adgoeul.com/>



## 黒長芋粉末

- ・販売所：安東黒長芋
- ・安東市豊山邑
- ・☎ (054) 821-1007
- ・<http://www.hukma.co.kr/>

## 特産物



### 安東韓紙

安東韓紙工場では現在も尚、手隙の手法で韓紙(ハンジ)を製作しています。天然の材料と手隙の手法で一枚一枚丁寧に製作、壁紙や包装紙、障子紙などとして使用されています。

①ほこりや臭いを吸収する。②空気清浄に有効。  
③紫外線を遮断する。④千年以上の寿命。⑤冬には暖かく、夏にはひんやりする。⑥繊維が多く破れにくい。

### 販売所：豊山韓紙工場

- ・安東市 豊山邑(河回村近く)
- ・☎ (054) 858-7007
- ・<http://www.andonghanji.com/>



### 安東焼酎

安東焼酎は天然岩盤水と国産米で蒸留された安東で伝承されてきた伝統的な焼酎です。慶北道無形文化財第12号に指定されており、現在もお高級焼酎として接客用によく飲まれています。

### 販売所：民俗酒 安東焼酎

- ・安東市 水上洞(安東焼酎博物館)
- ・☎ (054) 858-4541
- ・<http://www.andongsoju.co.kr/>

### 販売所：名人 安東焼酎

- ・安東市 豊山邑
- ・☎ (054) 856-6903
- ・<http://www.andongsojumall.com/>



## 安東郷土料理紹介



### 儒教式法事食 ホッチェサパプ

1年中、安東のどこかで法事が行われていると言われるほど安東は伝統的な法事を重要視し執り行ってきました。そのため法事食は自然と安東の郷土料理となりました。安東の法事食には各種ナムル、大根と牛のスープ、鮫の串刺などがあがります。



### 安東チムタク

80年代から爆発的に全国規模で人気をばくしたのが安東チムタクで、安東が発祥の郷土料理です。ぶつ切りの鶏肉、じゃがいも、ニンジン、玉ねぎなどの野菜にタンミョンと呼ばれる麺を入れニンニクととうがらし粉や調味料で甘辛く煮込んだ料理です。大盛りに盛られたチムタクを皆でつつき合いながら食するのが韓国式です。



## 安東塩鯖

昔から東海に接するヨンドクという地域でとれた鯖を安東まで運び塩蔵してソウルなどに運搬したことからヨンドク～安東間を韓国の鯖街道と言い、安東は内陸でありながら塩鯖が有名となりました。丁度良い塩加減でご飯に良く合うおかずとして安東では良く食され、お土産としても観光客に好評です。



## 安東韓牛

安東韓牛は安東の美しく清浄な自然の中で育てられた最高級の牛肉として有名です。また安東駅前のカルビ横町、豊山市場など韓牛専門店が密集している区域があり他の地域に比べお手頃で良質の韓牛を召し上がることができます。10月には安東韓牛祭も開催されています。



## 安東の美味しい郷土料理をご賞味下さい！

### 慶北e味指定ウッドゥム飲食店

慶尚北道が道内の摸本飲食店の中でも特に味、衛生水準、施設環境、サービスなどが優秀な200個所のウッドゥム飲食店を選定し集中的に育成しています。



#### ソクソンガーデン

- ・メニュー：鯉の辛煮など
- ・客 席：150席
- ・営業時間：10:00～22:00
- ・場 所：安東市 泥川洞
- ・電話番号：(054) 841-7000



#### 味50年ホッチェサパプ

- ・メニュー：韓国伝統法事食 ホッチェサパプ、塩鯖定食など
- ・客 席：120席
- ・営業時間：10:00～20:00
- ・場 所：安東市 象牙洞(月映橋向かい側)
- ・電話番号：(054) 821-2944



#### カチクモンチプ

- ・メニュー：韓国伝統法事食 ホッチェサパプ
- ・客 席：140席
- ・営業時間：10:00～22:00
- ・場 所：安東市 象牙洞(月映橋向かい側)
- ・電話番号：(054) 821-1056



#### チョンノク韓定食

- ・メニュー：韓定食、炭火焼きカルビなど
- ・客 席：140席
- ・営業時間：昼食 11:50～14:00、夕食 17:50～20:00
- ・場 所：安東市 亭下洞
- ・電話番号：(054) 858-2698



### 景福宮

- ・メニュー：韓定食、カルビ、プルコギなど
- ・客 席：150席
- ・営業時間：10:00～22:00
- ・場 所：安東市 亭下洞
- ・電話番号：(054) 859-9900



### 安東チムタク従孫

- ・メニュー：安東チムタク
- ・客 席：76席
- ・営業時間：09:00～22:00
- ・場 所：安東市 南門洞(安東チムタク横町)
- ・電話番号：(054) 855-9457



### サンドゥレ

- ・メニュー：サムバブ(葉っぱ巻き)
- ・客 席：120席
- ・営業時間：09:30～21:30
- ・場 所：安東市 西部洞
- ・電話番号：(054) 843-2585



### 正一品食肉食堂

- ・メニュー：カルビなど
- ・客 席：200席
- ・営業時間：10:00～22:00
- ・場 所：安東市 玉洞
- ・電話番号：(054) 855-4500



### 高麗亭

- ・メニュー：韓定食
- ・客 席：140席
- ・営業時間：10:00～22:00
- ・場 所：安東市 玉洞
- ・電話番号：(054) 843-5665



### 豊殿韓食専門店

- ・メニュー：韓定食、カルビ、プルコギなど
- ・客 席：100席
- ・営業時間：11:30～21:00
- ・場 所：安東市 安教里
- ・電話番号：(054) 858-4036

# 主要宿泊施設



韓国観光公社が認定した清潔で親切的な優秀な宿泊

	ホテル名	住所	連絡先	備考
1	安東リチェルホテル	安東市城谷洞1546	054-850-9700	<a href="http://www.richell-andong.co.kr/">http://www.richell-andong.co.kr/</a>
2	安東パークホテル	安東市雲興洞324	054-853-1501	
3	ピルモーター	安東市台石洞264-3	054-857-7222	

## ✿30名以上宿泊可能な宿所

	ホテル名	電話番号	住所
1	モンモーター	054-854-2151	南門路10-3(南門洞)
2	サファイアモーター	054-859-4825	玉洞街97-10(玉洞)
3	シャープモーター	054-854-0081	永嘉路10-1(雲興洞)
4	アロマモーター	054-856-6644	中央路72(東部洞)
5	安東パークホテル	054-853-1501	キョンドン路707(雲興洞)
6	安東ホテル	054-854-0622	文化観光街40-11(三山洞)
7	ウィーンホテル	054-843-1188	オクミョン街28(玉洞)
8	ハヤンソンモーター	054-858-5700	光明路178(玉洞)
9	ホテルギャラリー	054-843-1188	オクミョン街28(玉洞)
10	高麗ホテル	054-855-6622	永嘉路13(東部洞)
11	ギャラリーアモーター	054-853-3377	東興街23(東部洞)
12	古宮モーター	054-859-0096	中央路77-6(東門)
13	文化モーター	054-857-7001	永嘉路17(東部洞)
14	モーターQ	054-857-6878	ドンフン3街12(法興洞)





## 文化と歴史の街、 安東アクセス情報

### ▶ 仁川国際空港～安東市外バスターミナル直行リムジンバス

【所要時間】4時間

【運営状況】1日1回 12:10仁川発 16:14到着

06:30安東発 10:50到着

【料 金】32,800ウォン

### ▶ 東ソウルバスターミナル～安東市外バスターミナル

【所要時間】3時間

【運営状況】1日41回運行(30分間隔)

【料 金】16,500ウォン(深夜料金: 18,200ウォン)

### ▶ 汽車利用でソウル(清涼里駅)～安東駅

【所要時間】3時間30分～4時間

【運営状況】2時間間隔で1日7本

【料 金】17,800ウォン

### ▶ 釜山東部市外バスターミナル～安東バスターミナル

【所要時間】3時間

【運営状況】1日11回運行

【料 金】16,200ウォン

### ▶ セントラルシティ(江南バスターミナル)～安東バスターミナル

【所要時間】3時間

【運営状況】1日18回運行

【料 金】16,500ウォン

(2014年12月現在)



# 安東の味を堪能できる名物横町



## チムタク横町



安東を代表する郷土料理として有名なチムタク専門店が20軒近く立ち並ぶ横町で市場の入り口の鶏とアーケードの鶏の看板が目印です。注文時に話せば辛さも調節してくれます。

- 【住 所】安東市西部洞一円
- 【値 段】1匹 22,000ウォンから
- 【待ち時間】10分～20分



## トッポッキ横町

韓国でも有名なトッポッキのお店が並んでいます。トッポッキだけではなくおでんやキムパブ、スンデ、天ぷらなど屋台の中に所狭しと並べられた食べ物が食欲をそそります。

【住 所】 安東市南門洞一円  
【値 段】 1人前2,000ウォンから  
【待ち時間】 1~5分



## 安東韓牛カルビ横町

昔ながらの韓牛専門店が並んでいます。70年代を感じさせる建物が印象的です。主なメニューは韓牛カルビとブルコギです。

【住 所】 安東市西部洞一円  
【値 段】 1人前19,000ウォンから  
【待ち時間】 3~5分





## 安東の台所、安東の庶民生活の文化を受け継ぐ伝統市場(在来市場)



安東の在来市場に行けばその地域の暮らしぶりや風習、生活習慣などを伺えます。安東には大きく3つの在来市場が存在し安東の特産物をはじめ果物、野菜、魚介類などの農水産物から布団や韓服など様々な生活用品までありとあらゆるものが市場に陳列され販売されています。市場だけあって新鮮さと言うまでもなく品数の多さにも驚きます。是非アーケードを設置し新しく生まれかわった安東の在来市場を訪れてみてください。





## 新市場

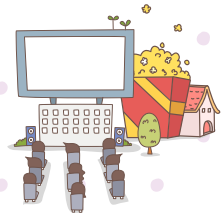
1962年安東邑から安東市に昇格され現在の安東市内が開けていく中で形成された市場です。全長約1キロほどの市場にはキムチをはじめ安東の特産物が所狭しと並んでいます。



## 旧市場

安東は儒教文化の影響から祭祀を非常に重んじており祭祀のための御供え物に関連した商店が増え市場が著しく発達しました。また内陸でありながら安東ではサメやタコなどの水産物を祭祀の御供え物に使うため市場には魚屋が非常に多いのが特徴です。





## 安東で撮影された ドラマや映画を一挙公開！



安東の美しい自然や文化を背景に撮影された素晴らしいドラマや映画の数々。一度はご覧になったことのある韓流ドラマをとおして安東を楽しむことができます。また安東を訪れてスクリーンで見た、あの名シーンを実際に体験してみませんか？。

### 河回村・屏山書院



#### ホテル

2001年 高倉健 主演



#### YMCA野球団+

2002年 ソン・ガンホ 主演



#### 酔画仙

2002年 チェ・ミンシク 主演



#### 千年之愛

2003年 ソン・ユリ、ソ・ジソプ 主演(SBSドラマ)



#### 茶母 チュオクの剣

2003年 ハ・ジウォン 主演(MBCドラマ)



#### スキャンダル

2003年 ペ・ヨンジュン 主演



#### 春のワルツ

2006年 ソ・ドヨン 主演(KBSドラマ)





# CINEMA



## ファンジニ

2006年 ハ・ジウォン 主演(KBSドラマ)



## 神機箭

2007年 ジョン・ジョヨン 主演



## 美人図

2008年 キム・ミンソン 主演



## チュノ

2010年 チャン・ヒョク、オ・ジホ 主演(KBSドラマ)



## 朝鮮銃使い

2014年 イ・ジュンギ 主演(KBSドラマ)

## 陶山書院・安東君子村



## 風の絵師

2008年 パク・シンヤン、ムン・ガンヨン (SBSドラマ)



## 公主の男

2011年 パク・シフ(KBSドラマ)

## その他



## ランラン18歳 - 鶴峯宗宅

2004年 イ・ドンゴン、ハン・ジヘ 主演(KBSドラマ)



## 美しき伝説の商人 金万徳 - 安東一帯

2010年 イ・ミヨン 主演(KBSドラマ)



## ワツニッキョ - 安東一帯

2014年 シム・ヘジン、ジョン・ノイン 主演



【 安東文化の伝道者 文化観光解説者が  
安東を楽しく案内いたします。 】

文化観光解説士 情報

安東の歴史と文化を分かりやすく解説する文化観光解説士、そして日本語や中国語、英語が可能なお国語案内員が安東の各観光地に配置されています。解説は無料で事前に予約をいただくと幸いです。安東の文化と歴史のプロフェッショナルである文化観光解説士とお国語案内員の丁寧で分かりやすい御案内を御所望の方は是非、一度ご利用なさってください。

- ・河回村観光案内所 ☎ (054) 840-6974
- ・陶山書院観光案内所 ☎ (054) 840-6599



安東市に関するお問い合わせおよび観光資料等のお取り寄せ先

安東市を訪問したいのに交通や観光地などの情報がない！という場合は安東市庁か観光案内所へご連絡を！無料で送付いたします。(安東から送付の場合、一般郵送を行いますので10日前後郵送期間がかかります。御了承下さい。)

- ・安東市庁体育観光課 ☎ (054) 840-6394 日本語可能  
09:00~18:00 (月~金曜日、公休日は休み)  
慶北安東市退溪路115  
<http://city.andong.go.kr/> (日本語有り)
- ・慶北綜合観光案内所 ☎ (054) 852-6800 日本語可能  
慶北安東市雲洞218-13  
09:00~18:00 (年中無休)



## ✿文化財観覧料

観光地	大人	大人団体	中高生	中高生団体	子供	子供団体
陶山書院	1,500	1,300	700	600	600	500
河回村	3,000	2,500	1,500	1,200	1,000	900
安東民俗博物館	1,000	800	300	200	300	200
鳳停寺	2,000	1,500	1,300	1,000	600	500
山林科学博物館	1,500	1,000	1,000	500	500	300
儒教ランド	9,000	7,000	8,000	6,000	7,000	5,000
安東君子村	2,000	1,500	1,300	1,000	600	500
伝統コンテンツ博物館	3,000	2,500	2,000	1,500	1,000	500
オントレヴィウム	2,000	1,500			1,500	1,000
儒教文化博物館	1,500	1,000	1,000	700	700	500
鶴駕山温泉場	5,000	4,000			3,000	
仮面博物館	2,000	1,500	1,500	1,000	1,000	500

(2014年 12月 現在)

## ✿観光地観覧時間表

観光地名	3月～10月	11月～2月	観覧所用時間
陶山書院	09:00～18:00	09:00～17:00	1時間
河回村	09:00～19:00	09:00～18:00	2時間30分
鳳停寺	07:00～19:00	08:00～17:00	1時間
太師廟	09:00～18:00	09:00～17:00	30分
チェビ院	随時観覧可能		30分
屏山書院	09:00～18:00	09:00～17:00	1時間
鶴駕山温泉場	06:00～20:00		2時間
儒教博物館	09:00～17:30	09:00～17:00	1時間30分
儒教ランド	10:00～18:00		1時間30分
河回仮面博物館	09:30～18:00		1時間
安東焼酎博物館	10:00～17:00		30分
安東民俗博物館	09:00～18:00		1時間

(2014年 12月 現在)



# 安東市

SPORTS & TOURISM DIVISION ANDONG

慶北安東市退溪路115(明倫洞344) 体育觀光課  
344 Myeongryun-dong, Andong-si,  
Gyeongsangbuk-do, 760-701 Korea  
T E L. 054)840-6393  
FAX. 054)840-6209  
<http://www.tourandong.com>

